

## สรุปมาตรการป้องกันและ แก้ไขผลกระทบสิ่งแวดล้อม มาตรการติดตามตรวจสอบ คุณภาพสิ่งแวดล้อม และข้อเสนอแนะ

- 3.1 สรุปมาตรการป้องกันและแก้ไขผลกระทบสิ่งแวดล้อม
- 3.2 สรุปผลการติดตามตรวจสอบคุณภาพสิ่งแวดล้อม
  - 3.2.1 คุณภาพอากาศ
  - 3.2.2 ค่าความทึบแสง
  - 3.2.3 ระดับเสียง
  - 3.2.4 ค่าความสั่นสะเทือน
  - 3.2.5 คุณภาพน้ำ
- 3.3 ข้อเสนอแนะ

# บทที่ 3

## สรุปมาตรการป้องกันและแก้ไขผลกระทบสิ่งแวดล้อม และมาตรการติดตามตรวจสอบคุณภาพสิ่งแวดล้อม และข้อเสนอแนะ

### 3.1 สรุปมาตรการป้องกันและแก้ไขผลกระทบสิ่งแวดล้อม

สรุปผลการปฏิบัติตามมาตรการป้องกันและแก้ไขผลกระทบสิ่งแวดล้อม โครงการเหมืองแร่หินอุตสาหกรรมชนิดหินบะซอลต์ เพื่ออุตสาหกรรมก่อสร้าง ประทานบัตรที่ 31941/15814 ของบริษัท นิสิทธิ์สวัสดิ์ จำกัด (บริษัท บุรีรัมย์รัชดา จำกัด รับช่วงการทำเหมือง) กำหนดตามหนังสือที่ อก 0506/5837 ลงวันที่ 17 พฤศจิกายน 2560 ออกโดยกรมอุตสาหกรรมพื้นฐานและการเหมืองแร่ พร้อมทั้งการออกสำรวจพื้นที่และศึกษาข้อมูลที่ได้ตามสภาพในปัจจุบัน สรุปประเด็นที่สำคัญได้ดังต่อไปนี้

1. ดำเนินการทำเหมืองตามแผนผังโครงการทำเหมือง กล่าวคือเป็นการทำเหมืองโดยวิธีเหมืองหาบ และออกแบบพัฒนาหน้าเหมืองในลักษณะขั้นบันได
2. การทำเหมืองของโครงการเป็นการทำเหมืองในขอบเขตพื้นที่ที่ได้รับอนุญาตให้ทำเหมืองและดำเนินการตามแผนผังโครงการทำเหมือง
3. มีการจัดสร้างคันทำนบล้อมรอบขอบเขตประทานบัตร
4. มีการฉีดพรมน้ำบริเวณภายในโรงโม่หินและเส้นทางขนส่งแร่เป็นประจำ
5. โครงการได้ออกกฎระเบียบให้รถบรรทุกแร่ทุกคันต้องปิดคลุมด้วยผ้าใบให้เรียบร้อย เพื่อป้องกันการฟุ้งกระจายของฝุ่นละออง
6. มีการจัดเตรียมอุปกรณ์ป้องกันอันตรายส่วนบุคคล (PPE) ให้แก่พนักงานอย่างเพียงพอ
7. จัดสร้างอาคารปิดคลุมโรงโม่หินของโครงการ ทั้ง 3 ด้าน ได้แก่บริเวณอาคารโรงโม่ ยังรับหินใหญ่ สายพานลำเลียง พร้อมทั้งติดตั้งสเปรย์น้ำ ฉีดตามจุดต่างๆที่ก่อให้เกิดฝุ่นละออง
8. จัดตั้งคณะกรรมการมวลชนสัมพันธ์ เพื่อทำหน้าที่ในการจัดสรรงบประมาณช่วยเหลือชุมชนโดยรอบพื้นที่โครงการ ดังเอกสารแนบ 15
9. โครงการได้มีส่วนร่วมกับบริษัทใกล้เคียง จัดกิจกรรมมวลชนสัมพันธ์กับชุมชน เพื่อพัฒนาช่วยเหลือให้ชุมชนมีคุณภาพสังคมที่ดียิ่งขึ้น และเพื่อสร้างความสัมพันธ์อันดีระหว่างโครงการกับประชาชน ดังเอกสารแนบ 16

### 3.2 สรุปผลการติดตามตรวจสอบคุณภาพสิ่งแวดล้อม

สรุปผลการติดตามตรวจสอบคุณภาพสิ่งแวดล้อมโครงการเหมืองแร่หินอุตสาหกรรมชนิดหินบะซอลต์ เพื่ออุตสาหกรรมก่อสร้าง ประทานบัตรที่ 31941/15814 ของบริษัท นิสิทธิ์สวัสดิ์ จำกัด (บริษัท บุรีรัมย์รัชดา จำกัด รับช่วงการทำเหมือง) กำหนดตามหนังสือที่ อก 0506/5837 ลงวันที่ 17 พฤศจิกายน 2560 สรุปได้ดังต่อไปนี้

### 3.2.1 คุณภาพอากาศ

#### 1) ปริมาณฝุ่นละอองแขวนลอยรวม (TSP)

จากข้อมูลผลการตรวจวัดคุณภาพอากาศในรูปปริมาณฝุ่นละอองแขวนลอยรวม (TSP) โครงการเหมืองแร่หินอุตสาหกรรมชนิดหินบะซอลต์ เพื่ออุตสาหกรรมก่อสร้าง ประทานบัตรที่ 31941/15814 ของบริษัท นิลทีเอสวี จำกัด (บริษัท บุรีรัมย์รัชดา จำกัด รับช่วงการทำเหมือง) ที่ผ่านมาจนถึงเดือนพฤศจิกายน 2565 จำนวน 3 สถานี ได้แก่ บ้านพลวง บ้านโคกตาสิงห์ และสำนักงานโรงโม่หินของโครงการ พบว่า สถานีที่มีผลการตรวจวัดปริมาณฝุ่นละอองแขวนลอยรวม (TSP) สูงสุด คือ บริเวณสำนักงานโรงโม่หินของโครงการ ในเดือนมีนาคม 2564 มีค่าตรวจวัดเท่ากับ 0.110 มิลลิกรัมต่อลูกบาศก์เมตร เมื่อนำมาเปรียบเทียบกับค่ามาตรฐาน พบว่า ผลการตรวจวัดมีค่าอยู่ในเกณฑ์มาตรฐานตามประกาศคณะกรรมการสิ่งแวดล้อมแห่งชาติ ฉบับที่ 24 (พ.ศ.2547) เรื่อง กำหนดมาตรฐานคุณภาพอากาศในบรรยากาศโดยทั่วไป ประกาศในราชกิจจานุเบกษา เล่ม 121 ตอนพิเศษ 104 ง ประกาศ ณ วันที่ 9 สิงหาคม พ.ศ. 2547 ที่กำหนดค่าปริมาณฝุ่นละอองแขวนลอยรวม (TSP) ไว้ไม่เกิน 0.330 มิลลิกรัมต่อลูกบาศก์เมตร สรุปได้ดังตารางที่ 3-1 และรูปที่ 3-1

#### 2) ปริมาณฝุ่นละอองขนาดเล็กกว่า 10 ไมครอน (PM-10)

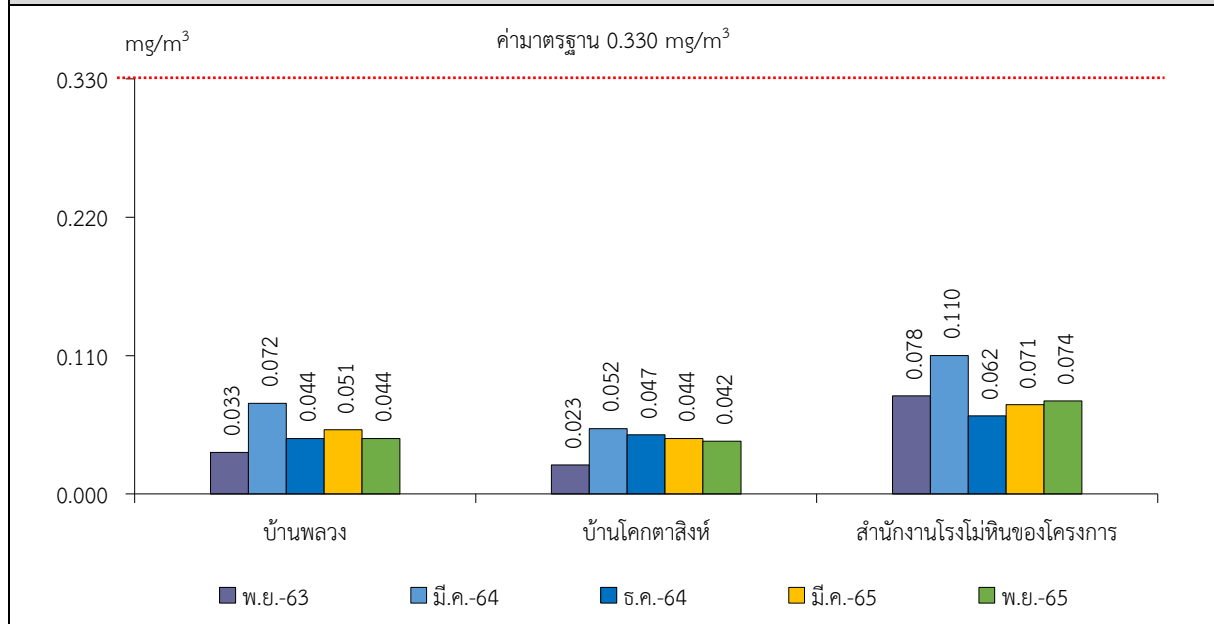
จากข้อมูลผลการตรวจวัดคุณภาพอากาศในรูปปริมาณฝุ่นละอองขนาดเล็กกว่า 10 ไมครอน (PM-10) โครงการเหมืองแร่หินอุตสาหกรรมชนิดหินบะซอลต์ เพื่ออุตสาหกรรมก่อสร้าง ประทานบัตรที่ 31941/15814 ของบริษัท นิลทีเอสวี จำกัด (บริษัท บุรีรัมย์รัชดา จำกัด รับช่วงการทำเหมือง) ที่ผ่านมาจนถึงเดือนพฤศจิกายน 2565 จำนวน 3 สถานี ได้แก่ บ้านพลวง บ้านโคกตาสิงห์ และสำนักงานโรงโม่หินของโครงการ พบว่า สถานีที่มีผลการตรวจวัดปริมาณฝุ่นละอองขนาดเล็กกว่า 10 ไมครอน (PM-10) สูงสุด คือ บริเวณสำนักงานโรงโม่หินของโครงการ ในเดือนมีนาคม 2564 มีค่าการตรวจวัดเท่ากับ 0.054 มิลลิกรัมต่อลูกบาศก์เมตร เมื่อนำมาเปรียบเทียบกับค่ามาตรฐาน พบว่า ผลการตรวจวัดมีค่าอยู่ในเกณฑ์มาตรฐานตามประกาศคณะกรรมการสิ่งแวดล้อมแห่งชาติ ฉบับที่ 24 (พ.ศ.2547) เรื่อง กำหนดมาตรฐานคุณภาพอากาศในบรรยากาศโดยทั่วไป ประกาศในราชกิจจานุเบกษา เล่ม 121 ตอนพิเศษ 104 ง ประกาศ ณ วันที่ 9 สิงหาคม พ.ศ. 2547 ที่กำหนดค่าปริมาณฝุ่นละอองขนาดเล็กกว่า 10 ไมครอน (PM-10) ไว้ไม่เกิน 0.120 มิลลิกรัมต่อลูกบาศก์เมตร สรุปได้ดังตารางที่ 3-1 และรูปที่ 3-2

ตารางที่ 3-1 สรุปผลการตรวจวัดคุณภาพอากาศ

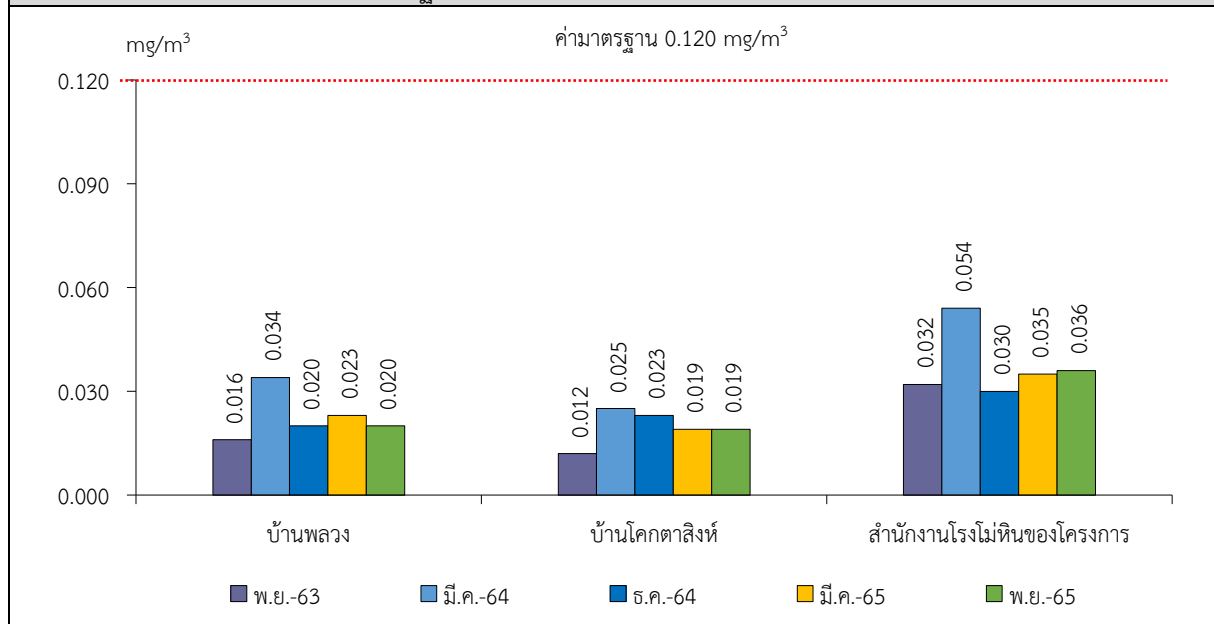
สถานีตรวจวัด	เดือน/ปี ที่ตรวจวัด	ผลการตรวจวัด (มิลลิกรัมต่อลูกบาศก์เมตร)	
		ปริมาณฝุ่นละอองแขวนลอยรวม (TSP)	ปริมาณฝุ่นละอองขนาดเล็กกว่า 10 ไมครอน (PM-10)
บ้านพลวง	พฤศจิกายน 2563	0.033	0.016
	มีนาคม 2564	0.072	0.034
	ธันวาคม 2564	0.044	0.020
	มีนาคม 2565	0.051	0.023
	พฤศจิกายน 2565	0.044	0.020
บ้านโคกตาสิงห์	พฤศจิกายน 2563	0.023	0.012
	มีนาคม 2564	0.052	0.025
	ธันวาคม 2564	0.047	0.023
	มีนาคม 2565	0.044	0.019
	พฤศจิกายน 2565	0.042	0.019
สำนักงานโรงโม่หินของ โครงการ	พฤศจิกายน 2563	0.078	0.032
	มีนาคม 2564	0.110	0.054
	ธันวาคม 2564	0.062	0.030
	มีนาคม 2565	0.071	0.035
	พฤศจิกายน 2565	0.074	0.036
ค่ามาตรฐาน <sup>1)</sup>		0.330	0.120

หมายเหตุ : <sup>1)</sup> ประกาศคณะกรรมการสิ่งแวดล้อมแห่งชาติ ฉบับที่ 24 (พ.ศ. 2547) เรื่อง กำหนดมาตรฐานคุณภาพอากาศในบรรยากาศโดยทั่วไป  
ประกาศในราชกิจจานุเบกษา เล่ม 121 ตอนพิเศษ 104 ง ประกาศ ณ วันที่ 9 สิงหาคม พ.ศ. 2547

**รูปที่ 3-1** กราฟสรุปผลการตรวจวัดปริมาณฝุ่นละอองแขวนลอยรวม (TSP) เปรียบเทียบกับค่ามาตรฐาน



**รูปที่ 3-2** กราฟสรุปผลการตรวจวัดปริมาณฝุ่นละอองขนาดเล็กกว่า 10 ไมครอน (PM-10) เปรียบเทียบกับค่ามาตรฐาน



### 3.2.2 ค่าความทึบแสง

จากข้อมูลผลการตรวจวัดค่าความทึบแสงบริเวณโรงโม่หินของโครงการเหมืองแร่หินอุตสาหกรรมชนิด หินบะซอลต์ เพื่ออุตสาหกรรมก่อสร้าง ประทานบัตรที่ 31944/15974 31941/15814 ของบริษัท นิสิทธ์ส์วัสดุ จำกัด (บริษัท บุรีรัมย์รัชดา จำกัด รับช่วงการทำเหมือง) ที่ผ่านมาจนถึงเดือนพฤศจิกายน 2565 จำนวน 3 สถานี ได้แก่ บริเวณปากโม่ บริเวณสายพานลำเลียง และปลายสายพานลำเลียง พบว่า ผลการตรวจวัดมีค่าอยู่ในเกณฑ์ มาตรฐานตามประกาศกระทรวงวิทยาศาสตร์ เทคโนโลยีและสิ่งแวดล้อม ออกตามความในมาตรา 55 แห่งพระราชบัญญัติส่งเสริมและรักษาคุณภาพสิ่งแวดล้อมแห่งชาติ พ.ศ. 2535 เรื่อง กำหนดมาตรฐานควบคุมการ

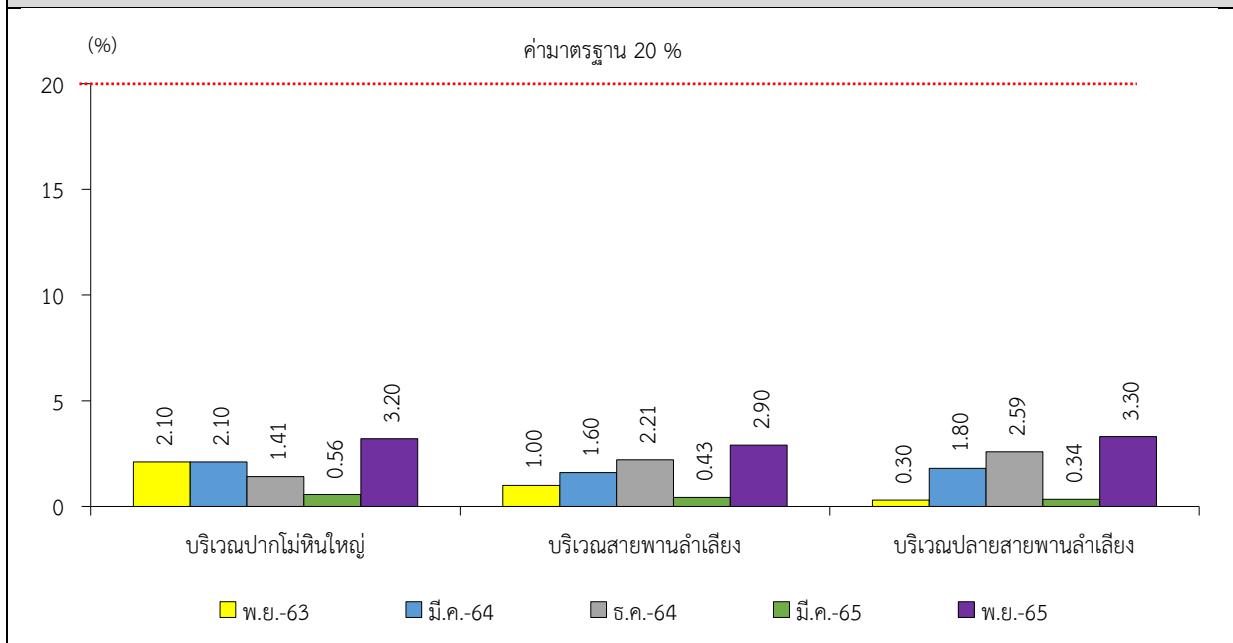
ปล่อยฝุ่นละออง จากโรงโม่ บด ย่อยหิน ประกาศในราชกิจจานุเบกษา เล่ม 114 ตอนที่ 6 ง ลงวันที่ 21 มกราคม 2540 คือ มีค่าความทึบแสง ไม่เกิน 20 % สรุปผลการตรวจวัดได้ดังตารางที่ 3-2 และรูปที่ 3-3

ตารางที่ 3-2 สรุปผลการตรวจวัดค่าความทึบแสง

วันที่ตรวจวัด	ผลการตรวจวัด (ร้อยละ)		
	บริเวณปากโม่	บริเวณสายพานลำเลียง	บริเวณปลายสายพาน ลำเลียง
พฤศจิกายน 2563	2.10	1.00	0.30
มีนาคม 2564	2.10	1.60	1.80
ธันวาคม 2564	1.41	2.21	2.59
มีนาคม 2565	0.56	0.43	0.34
พฤศจิกายน 2565	3.20	2.90	3.30
ค่ามาตรฐาน <sup>1)</sup>	20		

หมายเหตุ : <sup>1)</sup> ประกาศกระทรวงวิทยาศาสตร์ เทคโนโลยีและสิ่งแวดล้อม ออกตามความในมาตรา 55 แห่งพระราชบัญญัติส่งเสริมและรักษาคุณภาพสิ่งแวดล้อมแห่งชาติ พ.ศ. 2535 เรื่อง กำหนดมาตรฐานควบคุมการปล่อยฝุ่นละออง จากโรงโม่ บด ย่อยหิน ประกาศในราชกิจจานุเบกษา เล่ม 114 ตอนที่ 6 ง ลงวันที่ 21 มกราคม 2540

รูปที่ 3-3 กราฟแสดงผลการตรวจวัดค่าความทึบแสงเปรียบเทียบกับค่ามาตรฐาน



### 3.2.3 ระดับเสียง

#### 1) ระดับเสียงเฉลี่ย 24 ชั่วโมง (Leq 24 hrs.)

จากการตรวจวัดระดับเสียงเฉลี่ย 24 ชั่วโมง (Leq 24 hrs.) โครงการเหมืองแร่หินอุตสาหกรรมชนิดหินบะซอลต์ เพื่ออุตสาหกรรมก่อสร้าง ประทานบัตรที่ 31941/15814 ของบริษัท นิสิตส์สวัสดี้ จำกัด (บริษัท บุรีรัมย์รัชดา จำกัด รับช่วงการทำเหมือง) ที่ผ่านมาจนถึงเดือนพฤศจิกายน 2565 จำนวน 3 สถานี ได้แก่ บ้านพลวง บ้านโคกตาสิงห์ และสำนักงานโรงโม่หินของโครงการ พบว่า สถานีที่มีผลการตรวจวัดระดับเสียงเฉลี่ย 24 ชั่วโมง (Leq 24 hrs.) สูงสุด คือ บริเวณสำนักงานโรงโม่หินของโครงการ ในเดือนพฤศจิกายน 2563 มีค่าการตรวจวัดเท่ากับ 65.4 เดซิเบล (เอ) เมื่อนำมาเปรียบเทียบกับค่ามาตรฐาน พบว่า ผลการตรวจวัดมีค่าอยู่ในเกณฑ์มาตรฐานตามประกาศคณะกรรมการสิ่งแวดล้อมแห่งชาติ ฉบับที่ 15 พ.ศ. 2540 เรื่อง กำหนดมาตรฐานระดับเสียงโดยทั่วไป คือมีค่าระดับเสียงเฉลี่ย 24 ชั่วโมง (Leq 24 hrs.) ไม่เกิน 70.0 เดซิเบล (เอ) สรุปได้ดังตารางที่ 3-3 และรูปที่ 3-4

#### 2) ระดับเสียงสูงสุด (L<sub>max</sub>)

จากข้อมูลผลการตรวจวัดระดับเสียงสูงสุด (L<sub>max</sub>) โครงการเหมืองแร่หินอุตสาหกรรมชนิดหินบะซอลต์ เพื่ออุตสาหกรรมก่อสร้าง ประทานบัตรที่ 31941/15814 ของบริษัท นิสิตส์สวัสดี้ จำกัด (บริษัท บุรีรัมย์รัชดา จำกัด รับช่วงการทำเหมือง) ที่ผ่านมาจนถึงเดือนพฤศจิกายน 2565 จำนวน 3 สถานี ได้แก่ บ้านพลวง บ้านโคกตาสิงห์ และสำนักงานโรงโม่หินของโครงการ พบว่า สถานีที่มีผลการตรวจวัดระดับเสียงสูงสุด (L<sub>max</sub>) คือ บริเวณสำนักงานโรงโม่หินของโครงการ ในเดือนมีนาคม 2565 มีค่าการตรวจวัดเท่ากับ 104.2 เดซิเบล (เอ) เมื่อนำมาเปรียบเทียบกับค่ามาตรฐาน พบว่าผลการตรวจวัดมีค่าอยู่ในเกณฑ์มาตรฐานตามประกาศคณะกรรมการสิ่งแวดล้อมแห่งชาติ ฉบับที่ 15 พ.ศ. 2540 เรื่อง กำหนดมาตรฐานระดับเสียงโดยทั่วไป คือมีค่าระดับเสียงสูงสุด (L<sub>max</sub>) ไม่เกิน 115.0 เดซิเบลเอ สรุปได้ดังตารางที่ 3-3 รูปที่ 3-5

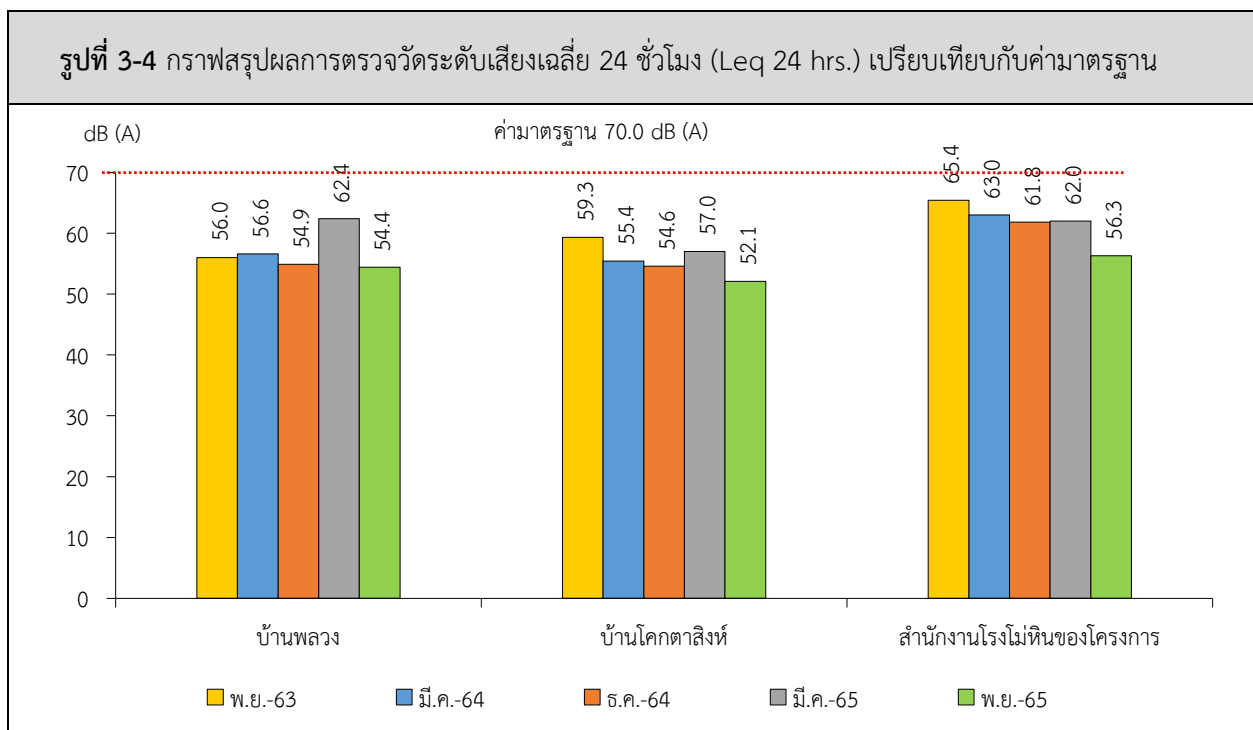
ตารางที่ 3-3 สรุปผลการตรวจวัดระดับเสียง

สถานีตรวจวัด	เดือน/ปี	ผลการตรวจวัดระดับเสียง [เดซิเบล (เอ)]	
		Leq 24 hrs.	L <sub>max</sub>
บ้านพลวง	พฤศจิกายน 2563	56.0	92.4
	มีนาคม 2564	56.6	89.8
	ธันวาคม 2564	54.9	93.9
	มีนาคม 2565	62.4	100.5
	พฤศจิกายน 2565	54.4	89.5
บ้านโคกตาสิงห์	พฤศจิกายน 2563	59.3	88.0
	มีนาคม 2564	55.4	84.7
	ธันวาคม 2564	54.6	89.4
	มีนาคม 2565	57.0	91.4
	พฤศจิกายน 2565	52.1	86.0
ค่ามาตรฐาน <sup>1)</sup>		70.0	115.0

หมายเหตุ : <sup>1)</sup> ประกาศคณะกรรมการสิ่งแวดล้อมแห่งชาติ ฉบับที่ 15 (พ.ศ. 2540) เรื่อง กำหนดมาตรฐานระดับเสียงโดยทั่วไป

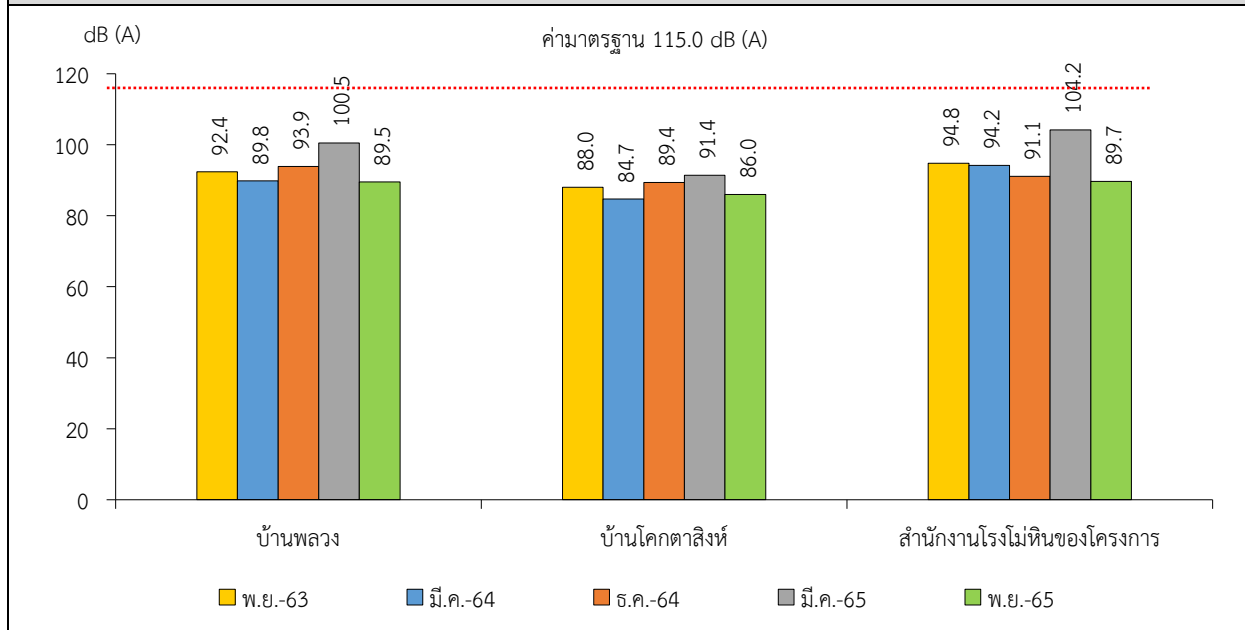
สถานีตรวจวัด	เดือน/ปี	ผลการตรวจวัดระดับเสียง [เดซิเบล (เอ)]	
		Leq 24 hrs.	L <sub>max</sub>
สำนักงานโรงโม่หินของโครงการ	พฤศจิกายน 2563	65.4	94.8
	มีนาคม 2564	63.0	94.2
	ธันวาคม 2564	61.8	91.1
	มีนาคม 2565	62.0	104.2
	พฤศจิกายน 2565	56.3	89.7
ค่ามาตรฐาน <sup>1)</sup>		70.0	115.0

หมายเหตุ : <sup>1)</sup> ประกาศคณะกรรมการสิ่งแวดล้อมแห่งชาติ ฉบับที่ 15 (พ.ศ. 2540) เรื่อง กำหนดมาตรฐานระดับเสียงโดยทั่วไป





รูปที่ 3-5 กราฟสรุปผลการตรวจวัดระดับเสียงสูงสุด ( $L_{max}$ ) เปรียบเทียบกับค่ามาตรฐาน



### 3.2.4 ค่าความสั่นสะเทือน

จากการตรวจวัดค่าความสั่นสะเทือนจากการระเบิดหน้าเหมือง (ความเร็วอนุภาค ความถี่ และระยะขจัด) โครงการเหมืองแร่หินอุตสาหกรรมชนิดหินบะซอลต์ เพื่ออุตสาหกรรมก่อสร้าง ประทานบัตรที่ 31941/15814 ของบริษัท นิสิตส์สวีสตี้ จำกัด (บริษัท บุรีรัมย์รัชดา จำกัด รับช่วงการทำเหมือง) จำนวน 1 สถานี ได้แก่ บริเวณบ้านเรือนราษฎรหลังที่ใกล้ที่สุดทางทิศตะวันออกเฉียงใต้ ที่ผ่านมาจนถึงเดือนพฤศจิกายน 2565 พบว่า ผลการตรวจวัดส่วนใหญ่มีค่าต่ำกว่าขีดความสามารถที่เครื่องตรวจวัดแรงสั่นสะเทือนจะตรวจวัดได้ คือมีค่าความเร็วของอนุภาคสูงสุดน้อยกว่า 0.130 มิลลิเมตรต่อวินาที ค่าความถี่ต่ำกว่า 1 เฮิรตซ์ และระยะขจัดน้อยกว่า 0 มิลลิเมตร ส่วนในเดือนมีนาคม 2565 ผลการตรวจวัดมีค่าอยู่ในเกณฑ์มาตรฐานตามประกาศกระทรวงทรัพยากรธรรมชาติและสิ่งแวดล้อม เรื่อง กำหนดมาตรฐานควบคุมระดับเสียงและความสั่นสะเทือนจากการทำเหมืองหิน ตีพิมพ์ในราชกิจจานุเบกษา เล่ม 122 ตอนที่ 125 ง ลงวันที่ 29 ธันวาคม 2548 สรุปได้ดังตารางที่ 3-4

ตารางที่ 3-4 สรุปผลการตรวจวัดค่าความสั่นสะเทือนขณะระเบิดหน้าเหมือง

สถานี	เดือน/ปี ที่ตรวจวัด	ดัชนี	ความถี่ (เฮิรตซ์)	ความเร็ว อนุภาค (มม./วินาที)	ค่ามาตรฐาน <sup>1)</sup>	ระยะขจัด (มม.)	ค่ามาตรฐาน <sup>1)</sup>
St.1	พฤศจิกายน 2563	TRANSVERSE	N/A	<0.130	-	0.000	-
		VERTICAL	N/A	<0.130	-	0.000	-
		LONGITUDINAL	N/A	<0.130	-	0.000	-
	มีนาคม 2564	TRANSVERSE	N/A	<0.130	-	0.000	-
		VERTICAL	N/A	<0.130	-	0.000	-
		LONGITUDINAL	N/A	<0.130	-	0.000	-
	ธันวาคม 2564	TRANSVERSE	N/A	<0.130	-	0.000	-
		VERTICAL	N/A	<0.130	-	0.000	-
		LONGITUDINAL	N/A	<0.130	-	0.000	-
	มีนาคม 2565	TRANSVERSE	18	0.717	22.6	0.006	0.20
		VERTICAL	27	1.080	33.9	0.011	0.20
		LONGITUDINAL	12	0.851	15.1	0.017	0.20
	พฤศจิกายน 2565	TRANSVERSE	N/A	<0.130	-	0.000	-
		VERTICAL	N/A	<0.130	-	0.000	-
		LONGITUDINAL	N/A	<0.130	-	0.000	-

หมายเหตุ : <sup>1)</sup> ประกาศกระทรวงทรัพยากรธรรมชาติและสิ่งแวดล้อม เรื่อง กำหนดมาตรฐานควบคุมระดับเสียงและความสั่นสะเทือนจากการทำเหมือง  
หิน ตีพิมพ์ในราชกิจจานุเบกษา เล่ม 122 ตอนที่ 125 ง ลงวันที่ 29 ธันวาคม 2548  
N/A หมายถึง Frequency <1 Hz, Velocity <0.130 mm/sec และ Displacement <0 mm  
St.1 หมายถึง บ้านเรือนราษฎรหลังที่ใกล้ที่สุดทางทิศตะวันออกเฉียงใต้

### 3.2.5 คุณภาพน้ำ

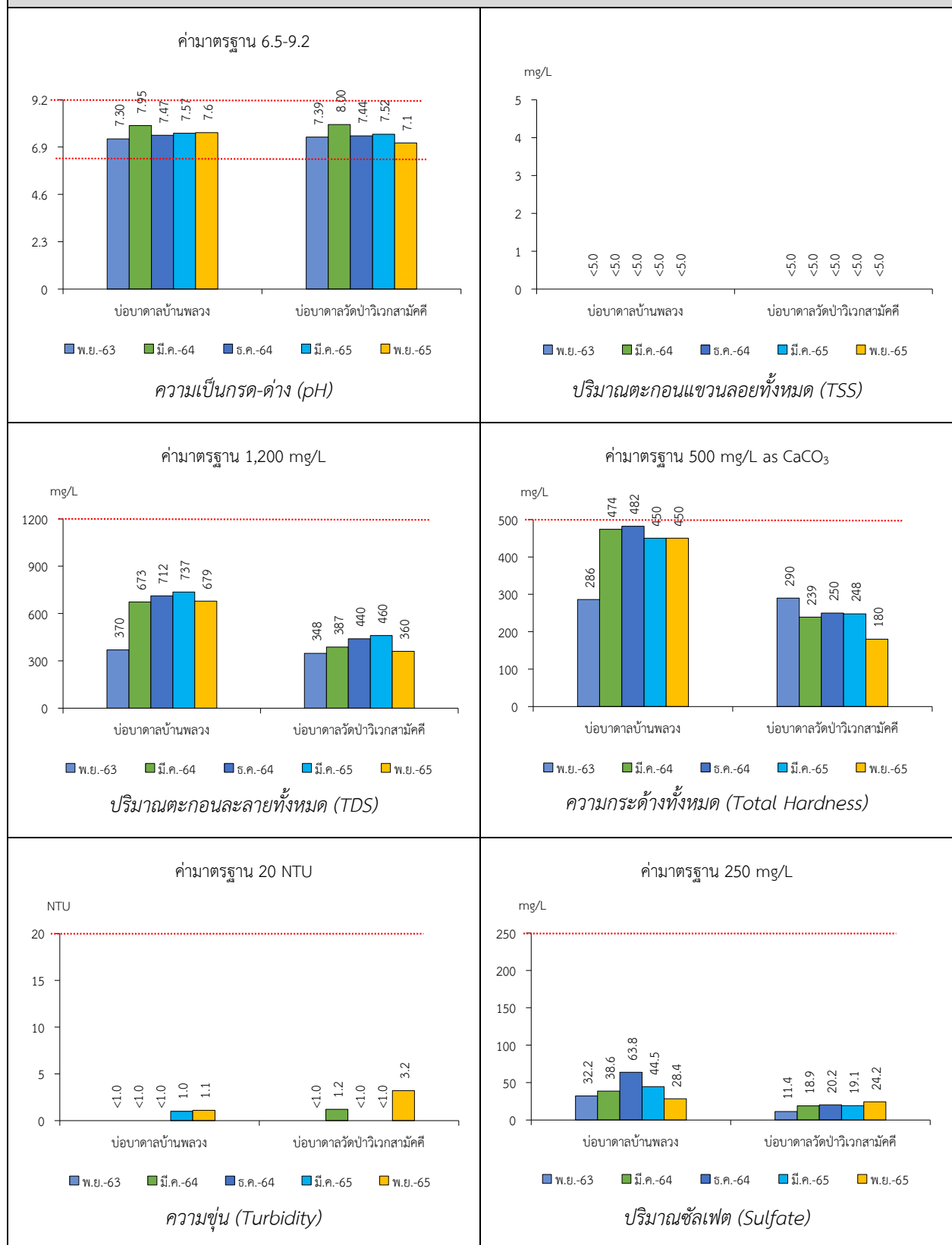
จากข้อมูลผลการวิเคราะห์คุณภาพน้ำใต้ดินโดยรอบพื้นที่ของโครงการเหมืองแร่หินอุตสาหกรรมชนิด  
หินบะซอลต์ เพื่ออุตสาหกรรมก่อสร้าง ประทานบัตรที่ 31941/15814 ของบริษัท นิสิตส์สวีสต์ จำกัด  
(บริษัท บุรีรัมย์รัชดา จำกัด รับช่วงการทำเหมือง) ที่ผ่านมาจนถึงเดือนพฤศจิกายน 2565 จำนวน 2 สถานี ได้แก่  
น้ำบ่อบาดาลชุมชนบ้านพลวง และน้ำบาดาลวัดป่าวิเวกสามัคคี พบว่า ผลการวิเคราะห์ส่วนใหญ่มีค่าอยู่ในเกณฑ์  
กำหนดที่เหมาะสม และมีบางพารามิเตอร์ที่มีค่าไม่อยู่ในเกณฑ์กำหนดที่เหมาะสม แต่อยู่ในเกณฑ์อนุโลมสูงสุด  
ตามประกาศกระทรวงทรัพยากรธรรมชาติและสิ่งแวดล้อม เรื่อง กำหนดหลักเกณฑ์และมาตรการในทางวิชาการ  
สำหรับการป้องกันด้านสาธารณสุขและการป้องกันในเรื่องสิ่งแวดล้อมเป็นพิษ พ.ศ. 2551 ตีพิมพ์ใน  
ราชกิจจานุเบกษา เล่ม 125 ตอนพิเศษ 85 ง ลงวันที่ 21 พฤษภาคม 2551 สรุปผลการวิเคราะห์ดังตารางที่ 3-5  
และรูปที่ 3-6

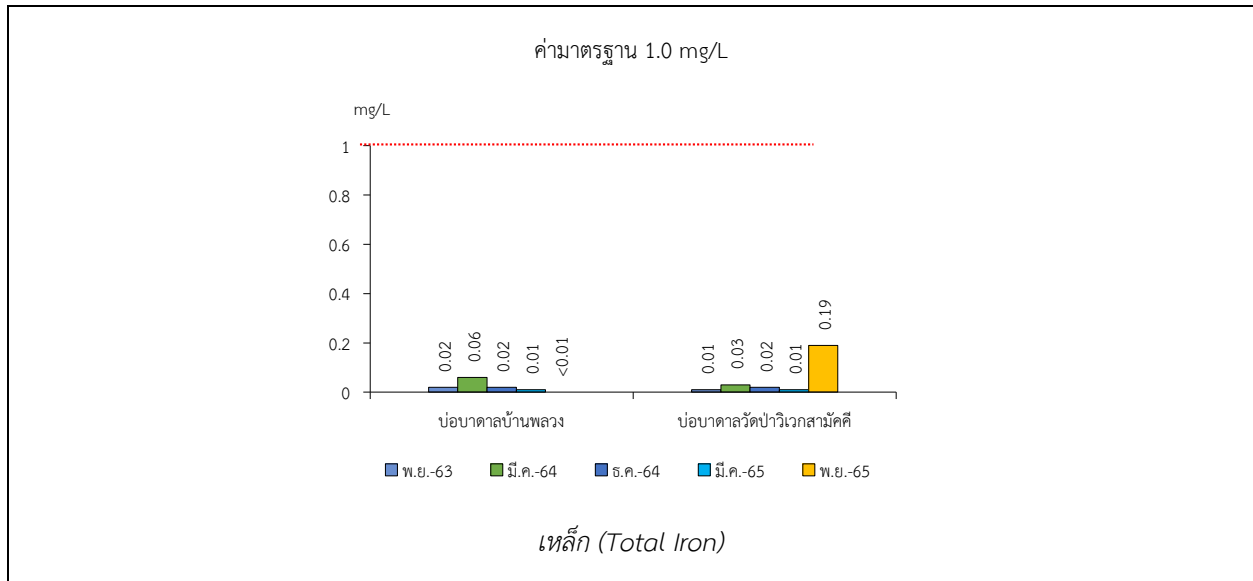
ตารางที่ 3-5 สรุปผลการวิเคราะห์คุณภาพน้ำใต้ดิน

สถานี	เดือน/ปี ที่ตรวจวัด	ผลการวิเคราะห์						
		pH	TSS	TDS	Total Hardness	Turbidity	Sulfate	Total Iron
		-	mg/L	mg/L	mg/L as CaCO <sub>3</sub>	NTU	mg/L	mg/L
น้ำบ่อบาดาลชุมชนบ้านพลวง	พฤศจิกายน 2563	7.30	<5.0	370	286	<1.0	32.2	0.02
	มีนาคม 2564	7.95	<5.0	673	474	<1.0	38.6	0.06
	ธันวาคม 2564	7.47	<5.0	712	482	<1.0	63.8	0.02
	มีนาคม 2565	7.57	<5.0	737	450	1.0	44.5	0.01
	พฤศจิกายน 2565	7.6	<5.0	679	450	1.1	28.4	<0.01
น้ำบ่อบาดาลวัดป่าวิเวกสามัคคี	พฤศจิกายน 2563	7.39	<5.0	348	290	<1.0	11.4	0.01
	มีนาคม 2564	8.00	<5.0	387	239	1.2	18.9	0.03
	ธันวาคม 2564	7.44	<5.0	440	250	<1.0	20.2	0.02
	มีนาคม 2565	7.52	<5.0	460	248	<1.0	19.1	0.01
	พฤศจิกายน 2565	7.1	<5.0	360	180	3.2	24.2	0.19
ค่ามาตรฐาน <sup>1)</sup>	เกณฑ์กำหนดที่เหมาะสม	7.0-8.5	-	ไม่เกิน 600	ไม่เกิน 300	5	ไม่เกิน 200	ไม่เกิน 0.5
	เกณฑ์อนุโลมสูงสุด	6.5-9.2	-	1,200	500	20	250	1.0

หมายเหตุ : <sup>1)</sup> ประกาศกระทรวงทรัพยากรธรรมชาติและสิ่งแวดล้อม เรื่อง กำหนดหลักเกณฑ์และมาตรการในทางวิชาการสำหรับการป้องกันด้านสาธารณสุขและการป้องกันในเรื่องสิ่งแวดล้อมเป็นพิษ พ.ศ. 2551  
ตีพิมพ์ในราชกิจจานุเบกษา เล่ม 125 ตอนพิเศษ 85 ง ลงวันที่ 21 พฤษภาคม 2551

รูปที่ 3-6 กราฟสรุปผลการวิเคราะห์คุณภาพน้ำใต้ดินเปรียบเทียบกับค่ามาตรฐาน





### 3.3 ข้อเสนอแนะ

จากผลการปฏิบัติตามมาตรการป้องกันและแก้ไขผลกระทบสิ่งแวดล้อม และมาตรการติดตามตรวจสอบคุณภาพสิ่งแวดล้อม พบว่า ทางโครงการได้มีการปฏิบัติตามเงื่อนไขมาตรการอย่างเคร่งครัด อย่างไรก็ตาม บริษัทที่ปรึกษาขอเสนอแนะให้ทางโครงการปฏิบัติตามมาตรการในเรื่องต่อไปนี้อย่างสม่ำเสมอ

1. ดูแลรักษาสภาพพรรณไม้ที่ได้ดำเนินการปลูกไว้ให้มีการเจริญเติบโตที่ดีเสมอ และทำการปลูกซ่อมแซมในบริเวณที่พบว่าไม้ต้นไม้ตายลง
2. ควบคุมดูแลให้พนักงานของโครงการสวมใส่อุปกรณ์ป้องกันอันตรายส่วนบุคคลตลอดระยะเวลาที่ปฏิบัติงาน